

КГУ «УКСО»

(наименование организации образования)

План учебного занятия

(теоретического или производственного обучения)

Обработка горловины обтачкой

(тема занятия)

Наименование модуля /дисциплины **ПМ 02 Выполнение на машинах или
вручную операций по пошиву изделий из различных материалов/
Технология**

Подготовил педагог: **Давыдова Е.Ю. КГУ «УКСО» УО ВКО
«9» декабря 2022** года

1. Общие сведения

Курс, группа **2-П-37**

Тип занятия: комбинированный урок

2. Цели, задачи:

- развитие «умений учиться»: использовать знания, умения и навыки в учебной деятельности;
- расширить и углубить знания по обработке краевых швов;
- организовать самостоятельную работу учащихся по закреплению полученных знаний с помощью вопросов и заданий, используя самостоятельную форму деятельности;
- осуществление контроля знаний, умений, навыков;
- воспитание ценностей личного отношения к изучаемым знаниям.

3. Перечень ожидаемых результатов и (или) профессиональных умений, которыми овладеют обучающиеся в процессе учебного занятия.

РО 2.2. Выполнять операции поузловой обработки деталей и узлов изделия.

4. Необходимые ресурсы: ПК, проектор, экран, презентация, учебник – Курабаева Ф.А. Технология швейного производства. Астана: Арман-ПВ, 2010 г.

5. Ход занятия .

5.1 Организационный момент.

- Проверка внешнего вида, присутствующих уч-ся на уроке
- Проверка готовности к уроку.

5.2 Ознакомление уч-ся с типом урока, видами заданий, выполняемых на уроке и системой оценивания теоретической и практической частей урока.
Форма таблицы оценки результатов выведена на экран.

| ФИО | Деятельность уч-ся | | | ИТОГО |
|-----|-------------------------------------|-------------------------------------|-----------------------------------|-------|
| | Фронтальный опрос | Составление логико-смысловой модели | Результаты теста | |
| | 5 баллов за каждый правильный ответ | 65 баллов за правильность схемы | 1 балл за каждый правильный ответ | |
| | | | | |

5.3 Определение цели и постановка задач урока при помощи фронтального опроса. После ответов на вопросы уч-ся находят общее, связывающее заданные вопросы в единую систему.

- фронтальный опрос уч-ся - определение критериев оценки: за каждый правильный ответ 5 баллов.

А) что такое горловина? *(название среза полочки и спинки, отверстие для прохода головы на изделии)*

Б) От чего зависит форма горловины изделия? *(от конкретной модели; от формы лица)*

В) Назовите наиболее распространенные формы горловины? *(округлый, V-образный, овальный)*

Г) Если горловина – это «край» изделия, то какие краевые швы можно использовать для ее обработки? *(обтачные, окантовочные)*

Д) Что такое обтачка? *(деталь для обработки точно повторяющая срез)*

Е) Какова ширина обтачного шва? *(0,5-0,7 см)*

Ж) Что значит термин «обтачать»? *(соединение двух деталей с последующим вывертыванием их на лицевую сторону, так, чтобы шов остался внутри)*

З) Выберите нужное из следующего списка:

Для предохранения от осыпания среза детали применяют: операцию обметывания, окантовывания, застрачивания. *(все верно)*

И) Каким образом можно привлечь внимание к горловине на изделии? *(обработать воротником из отделочной ткани, обработать воротником необычной формы, сделать вырез горловины необычной формы и т.п.)*

К) Как закончить машинную строчку по замкнутому контуру в соответствии с ТУ на выполнение машинных работ? *(сделать заход строчек друг на друга на величину 2 см).*

Л) С какой целью выполняют надсечки во внутренних углах и местах закруглений при обработке обтачных швов? *(для лучшего укладывания припусков швов).*

М) Приведите пример ассортимента изделий с горловиной без воротника? *(ночные сорочки, топы, блузки, платья, халаты).*

Назовите тему сегодняшнего урока, ориентируясь на заданные вам вопросы?

Тема урока: Обработка горловины в изделиях без воротника с помощью обтачки.

Цель урока: сегодня на уроке мы изучим.....? Вопрос уч-ся. После ответов уч-ся на экране показаны цели и задачи урока.

- Изучение новой темы - Обработка горловины обтачкой, выкроенной по форме горловины.
- Закрепление полученных знаний с помощью составления опорного конспекта в виде логико-смысловой модели.
- Проверка усвоения новой темы работой с тестовым заданием.

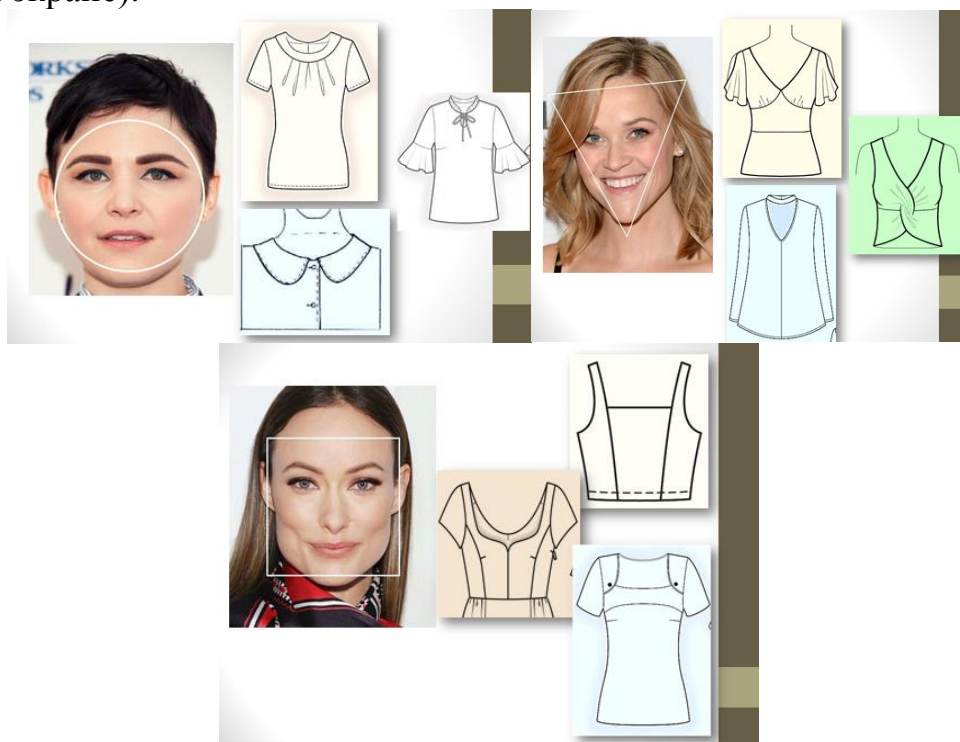
Обоснование изучаемой темы:

Вопрос: Почему нам необходимы знания по обработке горловины различными способами?

Ответ: **Горловина** – это срез изделия, находящийся около лица человека, следовательно привлекающий внимание. Правильность выбора формы и способа обработки влияет на внешний вид изделия в целом. Знание способов обработки узлов изделия помогут в дальнейшей практической работе при пошиве изделий.

5.4 Объяснение нового материала.

- По фото различных форм лица определить вариант выреза горловины (фото на экране).



- Ознакомление уч-ся со схемой логико-смысловой модели, для работы над опорным конспектом. Пример схемы приведен на экране. (схема, предложенная уч-ся не должна быть заполнена).

1. Выбор формы горловины

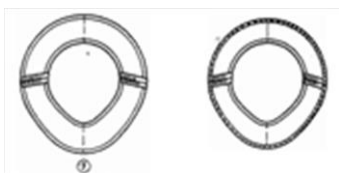


2. Заготовка обтачек

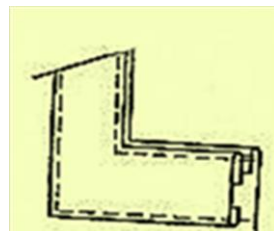


Тема урока:
**Обработка
горловины
обтачкой**

3. Обработка обтачек



4. Обработка горловины обтачкой

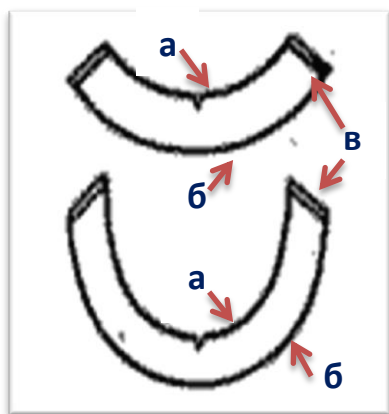


- Показ материала темы урока на схемах презентации, комментарии по обработке:

для обработки горловины в изделиях без воротника используют обтачной шов в кант или раскол, а также окантовочный шов с двумя закрытыми срезами.

- При обработке горловины обтачкой необходимо заготовить детали обтачки по форме горловины, а при обработке окантовочным швом – полоску шириной 3-4 см, выкроенную под углом 45°, длиной равной длине горловины + 2 см.

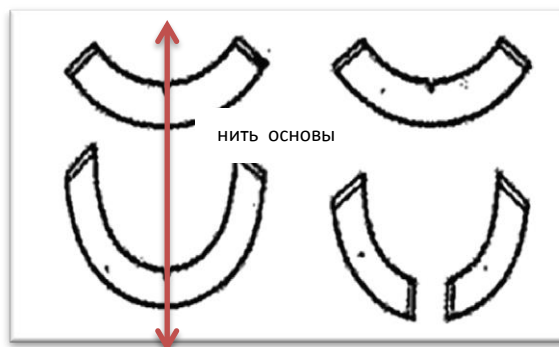
Схема обтачки по форме горловины с наименованием срезов.



а) наружный срез обтачки (горловина)

- б) внутренний срез обтачки
- в) плечевой срез

- При обработке горловины обтачкой выкраивают две детали обтачки – по форме горловины полочки и по форме горловины спинки. Нить основы при раскрое должна проходить посередине обтачки. Ширина обтачки 4-5 см. Если по модели предусмотрена застежка от горловины полочки или спинки, то обтачек будет 3 шт – 1 деталь обтачки для цельной полочки или спинки, 2 детали обтачки для обработки полочки или спинки с застежкой.



- После раскроя обтачек их части складывают лицевыми сторонами внутрь, срезы уравнивают и стачивают. Ширина шва = 0,5-0,7 см. Припуски швов раскладывают в разные стороны или разутюживают.
- Внутренние срезы обтачки обметывают с лицевой стороны; обрабатывают швов в подгибку шириной 0,5-0,7 см; в изделиях из сильноосыпающихся тканей – обметывают и застрачивают.
- Если в изделии обработана застежка от горловины переда или спинки. То концы обтачки притачивают швом шириной 0,7 см к припускам застежки или к подбортам.
- Обтачку накладывают на лицевую сторону изделия лицевой стороной вниз, совмещают швы стачивания обтачек и плечевые швы изделия, уравнивают срезы горловины и приметывают обтачку. Шсшва = 0,5-0,7 см
- Обтачивают срез горловины со стороны обтачки. Шсшва - 0,7 см.
- Припуски шва во вогнутой линии и внутренние углы надсекают.
- Обтачку отворачивают, шов отгибают в сторону обтачки и настрачивают с лицевой стороны обтачки на расстоянии 0,1-0,3 см от шва обтачивания.
- Обтачку отгибают на изнанку изделия, образуя кант из основной детали 0,1-0,2 см; приутюживают.
- Внутренние края обтачки прикрепляют к плечевым швам машинной строчкой; потайными стежками вручную на участке между серединой переда и спинки и плечевыми швами.

При обработке горловины обтачкой с прокладкой из нетканых материалов прокладку притачивают одновременно с обтачиванием горловины, располагая ее с изнанки основной детали.

5.5 Работа с опорным конспектом. Время на выполнение логико-смысловой модели конспекта 15 минут. Проверка конспекта и сравнение с правильным вариантом на экране. За правильность выполнения 65 баллов.

**Обработка
горловины
обтачкой**

**1. Уточнить форму
горловины**

в соответствии с моделью (формой лица).

2. Заготовить обтачки

- Н.О – параллельно середине обтачки;
- Ширина = 4-5 см;
- Стачать части обтачек по плечевым срезам (Шш = 0,7-1 см)
- Обработать внутренний срез обтачки (обметать; застрочить; обметать и застрочить)

**3. Обработать
горловину обтачкой**

- приметать обтачку, совмещая контрольные знаки, Шш = 0,7 см
- притачать обтачку, Шш = 0,7 см
- сделать надсечки в местах закруглений;
- настроичить шов притачивания на обтачку, Шстр = 0,1-0,2 см;
- выметать кант со стороны изделия, Шк = 0,1-0,2 см;
- приутюжить горловину;
- закрепить обтачку к

5.6 Проверка усвоения уч-ся нового материала. Работа с тестом. Каждый правильный ответ составляет 1 балл. Время выполнения 5 минут.

| | |
|--|---|
| <p>1. Ширина выметывания канта при обработке горловины обтачкой составляет:</p> <p>А) 0,5-0,7 см Б) 0,1-0,5 см В) 0,1-0,2 см Г) 0,2-0,7 см</p> <p>2. Обтачивание горловины обтачкой выполняют со стороны:</p> <p>А) обтачки Б) изделия В) прокладки Г) не имеет значения</p> | <p>6. Ширина обтачек выкроенных по форме горловины равна:</p> <p>А) 2-3 см Б) 4-5 см В) 0,5-0,7 см Г) 5-7 см</p> <p>7. Горловину приутюживают:</p> <p>А) на специальной подушке Б) с лицевой стороны через проутюжильник В) с лицевой стороны без проутюжильника с применение технологического пара</p> |
|--|---|

| | |
|--|---|
| <p>3. Нить основы на обтачке, повторяющей форму горловины проходит: А) под углом 45 ° Б) параллельно середине обтачки В) поперек обтачки Г) вертикально</p> <p>4. Ширина шва стачивания частей обтачек по плечевым швам равна: А) 1-1,5 см Б) 0,5-0,7 см В) 0,3-0,5 см Г) 0,7-1 см</p> <p>5. Для лучшего прилегания шва обтачивания к горловине выполняют: А) надсекание припусков швов Б) притачивание припусков шва обтачивания к обтачке В) выметывание канта Г) отпаривание горловины</p> | <p>Г) все верно</p> <p>8. При приметывании обтачки используют: А) косые стежки Б) петельные стежки В) крестообразные стежки Г) прямые стежки</p> <p>9. При обработке горловины обтачкой на участке плечевых швов обтачку закрепляют: А) копировальными стежками Б) не закрепляют В) машинной строчкой Г) ручными стачными стежками</p> <p>10. При обработке горловины обтачкой в изделиях из осыпающихся тканей внутренние срезы обтачки: А) застрачивают Б) обметывают В) оплавливают Г) обметывают и застрачивают.</p> |
|--|---|

Ключ:

| | |
|-------|--------|
| 1 - В | 6 – Б |
| 2 - А | 7 - Г |
| 3 - Б | 8 - Г |
| 4 - Б | 9 - В |
| 5 - А | 10 - Г |

Проверка правильности ответов уч-ся на вопросы теста. Вопросы теста выведены на экран. Обсуждение вариантов ответов.

6. Подведение итогов урока, выставление оценок.

| ФИО | Деятельность уч-ся | | | ИТОГО |
|-----|-------------------------------------|-------------------------------------|-----------------------------------|-------|
| | Фронтальный опрос | Составление логико-смысловой модели | Результаты теста | |
| | 5 баллов за каждый правильный ответ | 65 баллов за правильность схемы | 1 балл за каждый правильный ответ | |
| | | | | |

7. Саморефлексия.

Продолжить фразу:

- Сегодня на уроке я узнала, что.....
- Сегодня на уроке я смогла.....
- Сегодня на уроке мне понравилось
- Сегодня на уроке мне было трудно
- Сегодня на уроке мне было скучно так, как
- Сегодня на уроке я запомнила
- Сегодня я запомнила, что
- Я смогу.....

8. Домашнее задание.

- используя учебник Кулешовой Т. «Технология изготовления одежды» , стр.82 или Трухановой А.Т. «Технология женской и детской легкой одежды» стр. 192, составить ЛСМ по обработке горловины обтачкой в изделиях из прозрачных материалов.