



TALAP

техникалық және кәсіптік білім

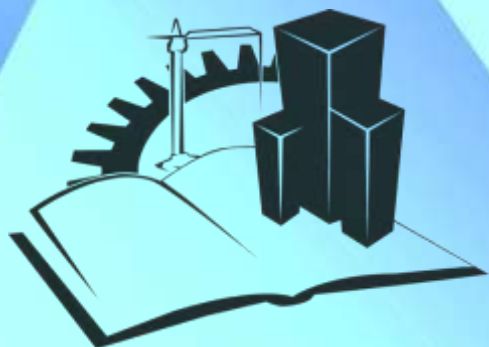
**МИНИСТЕРСТВО ОБРАЗОВАНИЯ И НАУКИ
РЕСПУБЛИКИ КАЗАХСТАН
НЕКОММЕРЧЕСКОЕ АКЦИОНЕРНОЕ
ОБЩЕСТВО «ТАЛАР»**

РАБОЧИЙ БЛОКНОТ СЛУШАТЕЛЯ

курсов повышения квалификации педагогов
по образовательной программе
**«Моделирование образовательного процесса
с учетом академической самостоятельности в организациях
технического и профессионального, послесреднего образования»**

ПОДГОТОВЛЕНО:

Центром педагогического мастерства
Департамента академического
управления ТиППО НАО «Talap»



г. Нур-Султан, 2021 г.

Пояснительная записка

Рабочий блокнот слушателя курсов повышения квалификации «Моделирование образовательного процесса с учетом академической самостоятельности в организациях технического и профессионального, послесреднего образования» разработан с целью выполнения практических работ и результатов обучения данной образовательной программы.

Целью Программы является выработка профессиональных компетенций педагогов в условиях академической самостоятельности в организациях ТиППО.

Задачи Программы:

- способствование развитию навыков разработки образовательных программ по специальности, а также специальных и индивидуальных учебных программ для обучающихся с особыми образовательными потребностями;
- расширение представления об использовании психолого-педагогического инструментария эффективной организации учебного процесса;
- обучение методике разработки рабочих учебных программ по модулям на основе образовательной программы;
- оказание методической помощи в моделировании образовательного процесса с учетом академической самостоятельности в колледже на основе внедрения в практику передовых достижений науки и практики в соответствии со специальностью.

Ожидаемые результаты - по завершению курсов повышения квалификации слушатели:

- 1) знают:
 - нормативные правовые акты и принципы организации учебного процесса в организациях ТиППО при академической самостоятельности;
 - формы обучения студентов с особыми образовательными потребностями;
 - порядок организации текущего контроля успеваемости, промежуточной и итоговой аттестации обучающихся в организациях ТиППО при академической самостоятельности;
 - правила оформления паспорта образовательной программы и алгоритм включения в реестр образовательных программ по специальностям ТиППО;
- 2) умеют:
 - проводить SWOT-анализ возможностей внедрения академической самостоятельности в колледж;
 - использовать основные функции и инструменты организации учебного процесса при академической самостоятельности в колледже;
- 3) применяют:
 - документы, регламентирующие организацию инклюзивного образования;

- цифровые образовательные технологии в педагогической деятельности.

4) демонстрируют:

- навыки разработки функциональной карты по своей специальности в соответствии с профессиональными стандартами и требованиями работодателей;

- готовность к применению «мягких навыков» (soft skills) (софт скиллз) - коммуникативных навыков, критического мышления, навыков решения проблем, креативности, умения работать в команде, самоорганизации, тайм-менеджмент, навыков разрешения конфликтов, и лидерских качеств в собственной педагогической практике.

Рабочий блокнот предназначен для закрепления освоенных материалов курса с учетом специфики предприятий (организаций) по профилю. Практические работы, выполняемые слушателем, носят аналитический характер и предусматривают самостоятельное изучение материалов по профилю.

Рабочий блокнот слушателя рекомендуется заполнять в электронном и/или бумажном виде.



« _____ » _____ 2021 г.

Практическая работа 1.1. Изучите паспорт организации (предприятия), заполните таблицу

| | |
|-------------------------------------------------------------|-----------------------------------------------------------------------------------------------|
| Наименование организации (предприятия) | <i>Товарищество с ограниченной ответственностью «Ажар» Стоматология №1</i> |
| Руководитель | <i>Алигожин Рунар Маратович</i> |
| Адрес | <i>Г. Павлодар, ул. Лермонтова, 100/2</i> |
| Год основания | <i>1994 г.</i> |
| Проектная мощность | <i>225 посещений</i> |
| Общая площадь | <i>2000 м²</i> |
| Контингент | <i>Детское и взрослое население Павлодарской области</i> |
| Язык обучения (работы) | <i>Казахский, русский</i> |
| Социальный паспорт | <i>Обслуживание детского населения</i> |
| Штатная численность работников | <i>100</i> |
| Техническая оснащенность касательно профиля практики | <i>В полном объеме, в соответствии с современными требованиями</i> |
| Организация досуговой деятельности | <i>Проведение тренингов, выезд в зону отдыха, спортивные соревнования, конкурсы для детей</i> |



Практическая работа 1.2. Изучите стратегические документы организации (предприятия) и укажите миссию, цель и задачи организации (предприятия)

Миссия: _

улучшение здоровья населения путем внедрения новых технологий в лечении заболеваний полости рта

Цель:

оказание качественной стоматологической помощи; внедрение современных методов профилактики кариеса зубов у детей.

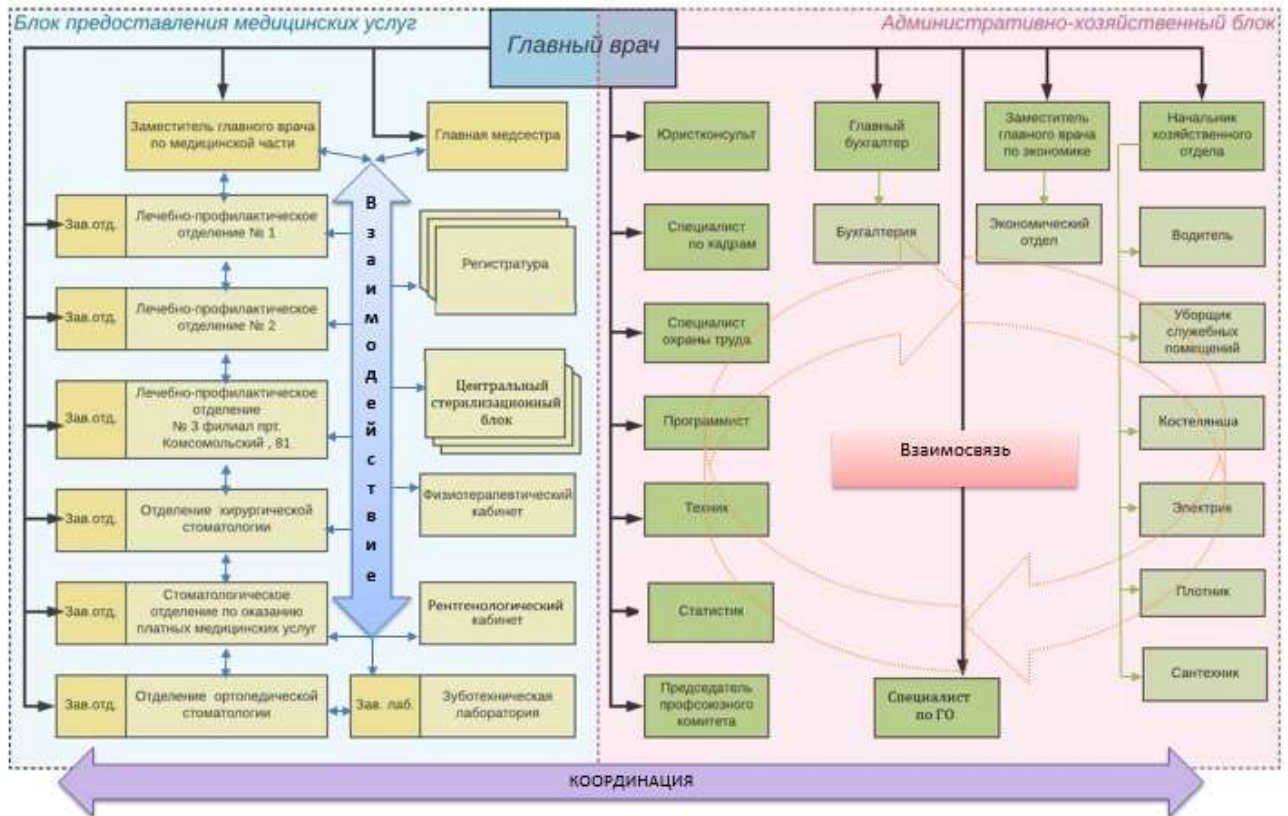
Задачи:

1. Реализация мероприятий по первичной профилактике стоматологических заболеваний среди населения.
2. Обеспечение в полном объеме высококвалифицированной стоматологической помощи населению по всем специальностям.
3. Изучение и распространение передового опыта, внедрение новых методов профилактики, диагностики и лечения стоматологических заболеваний.
4. Повышение квалификации врачей и среднего медицинского персонала.

Практическая работа 1.3. Изучите историю организации (предприятия), заполните таблицу

| Годы | События |
|----------|--------------------------------------------------------------------------|
| до 2011г | <i>Городская детская стоматологическая поликлиника</i> |
| 2011г. | <i>ККГП «Павлодарская областная стоматологическая поликлиника»</i> |
| 2014г. | <i>КГП на ПХВ «Павлодарская областная стоматологическая поликлиника»</i> |
| 2020г | <i>ТОО «Ажар» Стоматология №1</i> |
| | |

Практическая работа 1.4. Изучите организационную структуру организации (предприятия) и покажите в схеме



Подведение итогов 1 дня

Изучила стратегические документы стоматологической клиники, миссию, цель и задачи стоматологической клиники, историю, организационную структуру, оснащенность кабинетов

Практическая работа 1.5. Проанализируйте деятельность организации (предприятия). Ваши предложения и рекомендации для улучшения деятельности

Предложения: продолжить совершенствовать оснащения материально - технической базы, обучение менторов которые будут работать с обучающимися при проведение клинической практики и производственного обучения.

Рекомендации: продолжить сотрудничество с ПМВК



«9» ноября 2021 г.

- для педагогов, задействованных на практике в организациях образования

Практическая работа 2.1.1. Проанализируйте учебные планы и заполните таблицу, указав нормативно-правовые документы, взятые за основу разработки

| Класс (группа по специальности, квалификации) | Нормативно-правовой документ |
|--------------------------------------------------------------------------------------------------------------|---------------------------------------------------------------------------------------------------------------------------------------------------------------------------------------------------------------------------------------------------------------------------------------------------------------------------------------------------------------------------------------------------------------------------------------------------------------------------------------------------------------------------------------------------------------------------------------------------------------------------------------------------------------------------------------------------------------------------------------------------------------------------------------------------------------------------------------------------------------------------------------------------------------------------------------------------------------------------------------------------------------------------------------------------------------------------------------------------------------------------------------------------------------------------------------------------------------------------------------------------------------------------------------------------------------------------------------------------------------------------------------------------------------------------------------------------------------------------------------------------------------------------------------------------------------------------------------------------------------------------------------------------------------------------------------------|
| <p>Специальность 09110200 – "Стоматология ортопедическая" Квалификация: 4S09110201 – "Зубной техник"</p> | <p>Приказ Министра здравоохранения Республики Казахстан от 21 февраля 2020 года № ҚР ДСМ-12/2020. Зарегистрирован в Министерстве юстиции Республики Казахстан 27 февраля 2020 года № 20071</p> <p>В соответствии с пунктом 3 статьи 175 Кодекса Республики Казахстан 18 сентября 2009 года "О здоровье народа и системе здравоохранения" ПРИКАЗЫВАЮ:</p> <p>1. Внести в приказ исполняющего обязанностей Министра здравоохранения и социального развития Республики Казахстан от 31 июля 2015 года № 647 "Об утверждении государственных общеобязательных стандартов и типовых профессиональных учебных программ по медицинским и фармацевтическим специальностям" (зарегистрирован в Реестре государственной регистрации нормативных правовых актов № 12007, опубликован в информационно-правовой системе "Әділет" 9 сентября 2015 года)</p> <p>Приказ Министра здравоохранения Республики Казахстан от 21 февраля 2020 года № ҚР ДСМ-12/2020. Зарегистрирован в Министерстве юстиции Республики Казахстан 27 февраля 2020 года № 20071</p> <p>В соответствии с пунктом 3 статьи 175 Кодекса Республики Казахстан 18 сентября 2009 года "О здоровье народа и системе здравоохранения" ПРИКАЗЫВАЮ:</p> <p>1. Внести в приказ исполняющего обязанностей Министра здравоохранения и социального развития Республики Казахстан от 31 июля 2015 года № 647 "Об утверждении государственных общеобязательных стандартов и типовых профессиональных учебных программ по медицинским и фармацевтическим специальностям" (зарегистрирован в Реестре государственной регистрации нормативных правовых актов № 12007, опубликован в информационно-правовой системе "Әділет" 9 сентября 2015 года)</p> |

Практическая работа 2.1.3. Проанализируйте литературу, интернет источники и напишите эссе на тему «Ключевые аспекты кредитно-модульной технологии обучения в организациях ТиШПО»

Кредитно-модульная система организации учебного процесса — это модель организации учебного процесса, которая основывается на объединении модульных технологий обучения и зачетных кредитов или зачетных образовательных единиц.

Внимание в кредитно-модульной системе сосредоточено на двух её характеристиках:

- на самостоятельной работе обучающихся;
- на ведении кредитно-модульной системы организации учебного процесса и рейтинговой системы оценивания учебных достижений студентов .

Много кто считает, что система образования была сформирована в условиях информационного дефицита и ограниченных возможностях доступа к информации. Поэтому деятельность педагога в колледже сводилась, прежде всего, к информационным функциям. Преподаватель всегда играл роль самого важного источника информации, так как обучающиеся являлись объектом учебного процесса и одновременно объектом восприятия и усвоения информации, то планирование учебного процесса совершалось таким образом, что основная доля работы ложилась на аудиторное обучение. Современное положение развития информационного обеспечения открывает широкие возможности доступа к источникам информации и поэтому частично смешивает акценты в планировании учебного процесса в сторону самостоятельной работы.

Кредитно-модульная система, как неотъемлемая атрибуту Болонской декларации, предоставляются две основные функции:

1. Содействие мобильности обучающихся, преподавателей и упрощения переходов из одного колледжа в другой, с одной специальности на другую в каникулярное время.

2. Четкое определение объемов проведенной обучающимся работы с учетом всех видов учебной и научной деятельности.

Сумма кредитов определяет, на что способен обучающийся, который учится по той или другой программе . Внедрение кредитно-модульной системы является важным фактором для стимулирования эффективной работы преподавателя и обучающихся. Ориентация на Болонский процесс не может приводить к чрезмерной перестройке отечественной системы образования. Наоборот, ее состояние надо глубоко осмыслить, сравнив с европейскими критериями и стандартами и определить возможности ее усовершенствования на новом этапе. Поэтому при переходе на кредитно- модульную систему обучения не все организации были готовы сразу перейти, так необходимо было педагогам изучить данную систему, и отражать это все в своей планируемой документации, тоже самое и коснулось документации администрации учебного заведения.

Практическая работа 2.1.4. Проанализируйте деятельность организации образования и подготовьте карту SWOT-анализа по оценке возможности внедрения академической самостоятельности в данной организации образования

| Strengths – сильные стороны (S) | Weaknesses – слабые стороны (W) |
|------------------------------------------------------------------------------------------------------------------------------------------------------------------------------------------------------------------------------------------------------------------------------------------------------------------------------------------------------------------------------------------------------------------------------------------------------------------------------------------------------------------------------------------------------------------------------------------------------------------------------------------------------------------------------------------------------------------------------------------------------------------------------------------------------------------------------|-----------------------------------------------------------------------------------------------------------------------------------------------------------------------------------------------------------------------------------------------------------------------------------------------------------------------------------------------------------------------------------------------------------------------------------------------------------------------------------------------------------------------------------------------------------------------------------------------------------------------------------------------------------------------------------------------------------------------------|
| <p>1. Совершенствование педагогического мастерства преподавателей</p> <p>2. оснащение учебных кабинетов современным оборудованием;</p> <p>3. внедрение системы критериального оценивания;</p> | <p>1. Методика преподавания не всегда легко внедряется в учебный процесс;</p> <p>2. не все учебные кабинеты оборудованы на должном уровне;</p> <p>3. требует дополнительного личного времени преподавателя, для разработки критериев на различных этапах урока;</p> <p>4. снижение мотивационных аспектов обучения в прошлом это были ежедневные оценки за выполненные задания;</p> |
| Opportunities – возможности (O) | Threats – угрозы (T) |
| <p>1. Совершенствование педагогического мастерства преподавателей путем внедрения активных форм обучения, в ходе которых предполагается, что они будут самостоятельно развивать функциональную грамотность, активно «добывать» знания, с огромным желанием развивать коммуникативные навыки общения со сверстниками, и творчески подходить к решению проблем;</p> <p>2. позволяет педагогам делать процесс обучения более интенсивным, интересным, мотивирующим, а также охватывающим весь потенциал обучающихся;</p> <p>3. определены критерии оценивания, и обучающиеся знают эти критерии, и тогда не будет возникать вопросов</p> <p>4. обучающиеся умеют критически оценивать себя и свою работу, выполняя групповые, индивидуальные работы или работу в парах.</p> <p>5. привлечение обучающихся к выбору электива</p> | <p>1. Быстрое устаревание оборудования, компьютеров и др. техники, покупка нового оборудования требует дополнительных финансовых затрат, ограниченный доступ к интернету, морально-устаревшее оборудование, недокомплектация кабинетов оборудованием;</p> <p>2. Возможное снижение успеваемости на начальном этапе внедрения;</p> <p>3. не принятие данной системы оценивания некоторыми преподавателями и обучающимися. Ученики не выполняют формативное оценивание, домашние задания, потому что за это будет поставлена формативная оценка, которая не учитывается при выставлении оценок за семестр</p> <p>4. у обучающихся складывается впечатление, что изучается одно и то же, теряется интерес к изучению темы.</p> |

- для педагогов, задействованных на практике по профилю (на предприятиях)

Практическая работа 2.2.1. Проанализируйте нормативно-справочные документы, должностные инструкции и заполните (штатную) таблицу

| Наименование должности | Осуществляемая трудовая функция на предприятии (организации) согласно нормативно-справочному документу |
|-----------------------------------------------|---------------------------------------------------------------------------------------------------------------------------------------------------------------------------------------------------------------------------------------------------------------------------------------------------------------------------------------------------------------------------------------------------------------------------------------------------------------------------------------------------------------------------------------------------------------------------------------------------------------------------------------------------------------------------------------------------------------------------------------------------------------------------------------------------|
| Руководитель стоматологической клиники | <p>Осуществляет руководство деятельностью медицинской организации.</p> <p>Организует работу коллектива организации по оказанию и предоставлению качественных медицинских услуг населению.</p> <p>Обеспечивает организацию лечебно-профилактической, административно-хозяйственной и финансовой деятельности организации.</p> <p>Осуществляет анализ деятельности организации и на основе оценки показателей ее работы принимает необходимые меры по улучшению форм и методов работы.</p> <p>Утверждает штатное расписание, финансовый план, годовой отчет и годовой бухгалтерский баланс организации.</p> <p>Обеспечивает выполнение обязательств по коллективному договору</p> |
| Главный врач стоматологической клиники | <p>Осуществляет взаимодействие с руководителем клиники по организации и осуществлению работы всех структурных подразделений</p> <p>Планирует, организует, координирует и направляет ежедневную ритмичную работу Клиники в соответствии с миссией и задачами</p> <p>Осуществляет лечебно-диагностическую и консультативную помощь пациентам и коллегам в соответствии с современными требованиями.</p> <p>Контролирует соблюдение порядка работы в Клинике, производственной дисциплины, правил внутреннего трудового распорядка</p> |
| Медицинский регистратор | <p>следит за хранением медкарт пациентов и их доставкой в кабинеты врачей-специалистов. Оформление и регистрация бланков листков временной нетрудоспособности. Помимо этого, регистраторы помогают пациентам записываться к специалистам, ведут запись по телефону</p> |
| Врач-стоматолог | <p>Врач-стоматолог детский должен уметь:</p> <ul style="list-style-type: none"> -осуществлять лечение кариеса у детей: -проводить препарирование твердых тканей при формировании кариозных полостей под различные пломбировочные материалы с использованием скоростных и турбинных машин; -выбирать пломбировочный материал с учетом возрастных особенностей строения тканей зубов, анатомической принадлежности зуба, глубины и локализации кариозной полости, а также степени активности кариозного процесса; -проводить пломбирование с использованием вспомогательных средств (матрицы, клинышки, колпачки и др.); -обрабатывать пломбы из разных пломбировочных материалов; при лечении осложненных форм кариеса уметь провести ампутацию |

| | |
|-----------------------|-------------------------------------------------------------------------------------------------------------------------------------------------------------------------------------------------------------------------------------------------------------------------------------------------------------------------------------------------------------------------------------------------------------------------------------------------------------------------------------------------------------------------------------------------------------------------------------------------------------------------------------------------------------------------------------------------------------------------------------------------------------------------------------------------------------------------------------------------------------------------------------|
| | <p>пульпы (прижизненную и после девитализации), экстирпацию пульпы (прижизненную и после девитализации);</p> <ul style="list-style-type: none"> -проводить инструментальную обработку канала, используя при этом функциональные свойства эндодонтических инструментов; -медикаментозную обработку корневых каналов и их пломбирование; -оформлять медицинскую документацию. <p>Врач - детский стоматолог должен знать профилактику, диагностику, клинику, принципы лечения и уметь диагностировать и оказывать неотложную помощь при следующих состояниях:</p> <ul style="list-style-type: none"> -острая зубная боль; -острые гнойные воспалительные заболевания; -повреждения челюстно-лицевой области. |
| Ассистент стоматолога | <p>Подготовка кабинета к приёму клиентов и к рабочему процессу. Сначала работник производит влажную уборку помещения с использованием дезинфицирующих чистящих средств, проветривает пространство. Согласно графику, осуществляет противомикробную и противовирусную обработку воздуха посредством кварцевой лампы. Подготовка необходимых инструментов и материалов, что будут задействованы в рабочем процессе. Инструменты неоднократного пользования работник должен простерилизовать, убедиться в пригодном состоянии одноразовых. Если нужно, сделать заготовки рабочего материала — например, слепок для коронок. Приготовление лекарственных препаратов. Обеспечение перевязочными и вспомогательными материалами – ватными тампонами, салфетками, бинтами, марлей, салфетками. Ассистирование доктору во время лечебных мероприятий, точное исполнение указаний врача.</p> |

Практическая работа 2.2.2. В соответствии с практической работой 2.2.1 проанализируйте штатное расписание предприятия и укажите соответствие названий профессий и видов деятельности с НК РК 03-2019 «Общий классификатор видов экономической деятельности».

Штатное расписание соответствует деятельности стоматологической клиники, согласовано и утверждено

Практическая работа 2.2.3. Проанализируйте литературу, интернет источники и напишите эссе на тему «Нашему обществу нужны профессионалы своего дела!» Вид профессии выберите согласно штатному расписанию предприятия

Врач стоматолог, дантист, зубной техник - это именно те профессии которые очень важны и нужны людям. Каждый хочет иметь дело с профессионалами в любой сфере. Никто не захочет иметь дело с дилетантами. Это трудное, годами достигаемое высокое звание, которое удивительно тем, что всегда стоит стремиться и развиваться. Конечной цели, как таковой, нет. Именно поэтому, профессионал — в профессии это человек, который упорно развивается, стремится достичь высот, постоянно работает над собой. У таких людей всегда будет работа, ибо они востребованы, всегда будет стабильный доход. Такие люди спокойно смотрят в будущее, не боясь любых жизненных перипетий. Да и в целом, это образованные, умные люди с которыми интересно общаться хотя бы потому, что у них можно научиться очень и очень многому. Важно понимать, что по профессии человек может быть кем угодно, но если он добросовестно, грамотно и рационально исполняет свои обязанности, если виден безусловный успешный результат, если человек привносит новые веяния и идеи, то этот человек — профессионал. Поэтому будущее за профессионалами.



« 10» ноября 2021 г.

Практическая работа 3.1.

- для преподавателей общеобразовательных дисциплин:

Проанализируйте профессиональный стандарт «Педагог»

- для преподавателей специальных дисциплин и мастеров производственного обучения по профилю:

Проанализируйте профессиональный стандарт выбираемой квалификации и заполните карточку профессии с учетом специфики предприятия:

| | |
|-------------------------------------------------------------------|------------------------------------------------------------------------------------------------------------------------------------------------------------------------------------------------------------------------------------------------------------------------------------------------------------------------------------------------------------------------------------------------------------------------------------------|
| Код профессии | 09110200 |
| Наименование профессии | " Стоматология ортопедическая" |
| Уровень квалификации по отраслевой рамке квалификации | 4S09110201 – " Зубной техник" |
| Уровень профессионального образования | Техническое и профессиональное образование |
| Трудовые функции | |
| Трудовые функции, определяемые профессиональным стандартом | 1) Применять полученные знания при изучении строения тела человека и его возрастные особенности |
| | 2) Владеть знаниями об основных способах защиты населения, о комплексе мероприятий при защите населения в чрезвычайных ситуациях |
| | 3) Владеть навыками обследования больного, методикой самостоятельного распознавания болезни, лечения, ухода и мерами профилактики. Владеть техникой оказания неотложной медицинской помощи при экстренных состояниях. Владеть навыками обследования больного, методикой самостоятельного распознавания болезни, лечения, ухода и мерами профилактики. Владеть техникой оказания неотложной медицинской помощи при экстренных состояниях. |
| Трудовые функции, определяемые работодателем | 1) Изготавливает зубные протезы, искусственные коронки, включая металлокерамику, простые конструкции штифтовых зубов, мостовидных, бюгельных и съемных пластинчатых протезов, ортодонтические и челюстно-лицевые конструкции. |
| | 2) Систематически пополняет отделение (кабинет) медицинским инструментарием, медикаментами и материалами, обеспечивает сохранность имущества и медицинского инвентаря в отделении и своевременный ремонт оборудования, правильность учета и хранения сильнодействующих, ядовитых, наркотических и психотропных лекарственных средств |
| | 3) Обеспечивает выполнение правил по асептике и антисептике, своевременное и точное выполнение заданий врача-стоматолога, выполнение работ по зубопротезированию |
| | 4) Ведет учетно-отчетную медицинскую документацию. |
| | 5) Соблюдает медицинскую этику, правила внутреннего трудового распорядка, противопожарной безопасности, по безопасности и охране труда, санитарно-эпидемиологического режима. |

Практическая работа 3.2.

- для преподавателей общеобразовательных дисциплин:

Учитывая особенности базы практики (или организации образования), заполните таблицу результатов обучения (не более пяти) по преподаваемой дисциплине (модулю), укажите критерии оценивания обучающихся и виды проверочных испытаний с учетом практической направленности содержания обучения .

| <i>№</i> | <i>Результат обучения</i> | <i>Критерии оценивания</i> | <i>Проверочное испытание</i> |
|----------|---------------------------|----------------------------|------------------------------|
| | | | |
| | | | |
| | | | |
| | | | |
| | | | |

- для преподавателей специальных дисциплин и мастеров производственного обучения по профилю:

Учитывая особенности базы практики, заполните таблицу результатов обучения (не более пяти) по трудовым функциям профессии (на усмотрение педагога), укажите критерии оценивания обучающихся и виды проверочных испытаний с учетом практической направленности обучения.

| <i>№</i> | <i>Результат обучения</i> | <i>Критерии оценивания</i> | <i>Проверочное испытание</i> |
|----------|---------------------------------------------------------------------------------------------------------------------------------------------------------------------------------------------------------------------------------------------------------------------------------------------------------------------------------------------------------------------------------------------------------------------------------------------------|------------------------------|---------------------------------------------------------------------------|
| | рабочее место оснащается с соблюдением всех требований к подготовке для выполнения манипуляций; практические действия выполняются последовательно, в соответствии с алгоритмом выполнения манипуляций; соблюдаются все требования к безопасности пациента и медперсонала; выдерживается регламент времени в соответствии с алгоритмом действий; рабочее место убирается в соответствии с требованиями санэпидрежима; все действия обосновываются. | 5 «отлично» – 90-100% | Подготовка стоматологического кабинета и рабочего места врача-стоматолога |
| | рабочее место не полностью самостоятельно оснащается для выполнения практических манипуляций; практические действия выполняются последовательно, но неуверенно; соблюдаются все требования к безопасности пациента и медперсонала; нарушается регламент времени, установленный алгоритмом действий; рабочее место убирается, в соответствии с требованиями санэпидрежима; все действия обосновываются с уточняющими вопросами | 4 «хорошо» -70-89% | Подготовка стоматологического кабинета и рабочего места врача-стоматолога |

| | | | |
|--|-------------------------------------------------------------------------------------------------------------------------------------------------------------------------------------------------------------------------------------------------------------------------------------------------------------------------------------------------------------------------------------------------|---------------------------------------|---------------------------------------------------------------------------|
| | преподавателя. | | |
| | <p>рабочее место не полностью оснащается для выполнения практических манипуляций; нарушена последовательность выполнения; действия неуверенные, для обоснования действий необходимы наводящие и дополнительные вопросы и комментарии преподавателя; соблюдаются все требования к безопасности пациента и медперсонала; рабочее место убирается в соответствии с требованиями санэпидрежима.</p> | 3 «удовлетворительно» -50-69% | Подготовка стоматологического кабинета и рабочего места врача-стоматолога |
| | <p>затруднения с подготовкой рабочего места, невозможность самостоятельно выполнить практические манипуляции; совершаются действия, нарушающие безопасность пациента и медперсонала, нарушаются требования санэпидрежима, техники безопасности при работе с аппаратурой, используемыми материалами.</p> | 2 «неудовлетворительно» -0-49% | Подготовка стоматологического кабинета и рабочего места врача-стоматолога |





«11»ноября 2021 г.

Практическая работа 4.1. Подготовьте самостоятельно два практических задания для текущего контроля в соответствии с критериями оценивания, которые были определены вами в практической работе 3.2 (3 день).

| Оқытушының іс-әрекеті/ Деятельность преподавателя | Студенттердің іс әрекеті/ Деятельность студентов |
|--------------------------------------------------------------------------------------------------------------------------------------------------------------------------------------------------------------------------------------------------------------------------------------------------------------------------------------------------------------------------------------------------------------------------------------------------------------------------------------------------------------------------------------------------------------------------------------------------------|-------------------------------------------------------------------------------------------------------------------------------------|
| Предоставляет ключевые слова по данной теме: Извлекая информацию из данных ключевых слов составьте характеристику объектов. Миниоклюдатор Моделировочный воск Лак Вазелин Синма Коронка Клиническая шейка Анатомическая шейка Шпатель Висцин Промывное пространство Слепок Критерии оценивания: Оценка «5»: -представлены полные, содержательные ответы Оценка «4»: -представлены не менее 75% ответов Оценка «3»: -представлены не менее 50% ответов Оценка «2»: -представлены менее 50% ответов | -Определяют объекты о которых идет речь и дают их характеристику |
| Оқытушының іс-әрекеті/ Деятельность преподавателя | Студенттердің іс әрекеті/ Деятельность студентов |
| -Преподаватель проводит контроль уровня овладения базовыми и профессиональными компетенциями в ходе самостоятельной работы по данной теме. Критерии оценивания работы: Практическая работа Каждый студент на модели проводит гравировку шейки зуба, покрывает зуб вторым слоем лака, затем вазелином, и | Каждая студент проводит моделирование коронки и промежуточной части мостовидного протеза согласно алгоритму действия (приложения 1) |

| | |
|------------------------------------------------------------------------------------------------------------------------------------------------------------------------------------------------------------------------------------------------------------------------------------------------------------------------------------------------------------------------------------------------------------------------------------------------------------------------------------------------------------------------------------------------------------------------------------------------------------------------------------------------------------------------------------------------------------------------------------------------------------------------------------------------------------------------------------------------------------------------------------------------------------------------------------------------------------------------------------------------------------------------------------------------------------------------------------------------------------------------------------------------------|--|
| <p>с помощью зуботехнических инструментов и материалов проводит моделирование зубов и промежуточной части под пластмассовую коронку</p> <p>Критерии оценивания: Оценка «5» Соблюдение правил и норм техники безопасности Соблюдение последовательности алгоритмов практических манипуляций Использование теоретического материала в методическом пособии</p> <p>Оценка «4» Соблюдение правил и норм техники безопасности Соблюдение последовательности алгоритмов практических манипуляций с подсказкой преподавателя Использование теоретического материала в методическом пособии не в полном объёме</p> <p>Оценка «3» Соблюдение правил и норм техники безопасности Соблюдение последовательности алгоритмов практических манипуляций с подсказкой преподавателя Теоретический материал в методическом пособии не был использован</p> <p>Оценка «2» Не соблюдение правил и норм техники безопасности Не соблюдение последовательности алгоритмов практических манипуляций даже с подсказкой преподавателя Теоретический материал из методического пособия не был использован</p> | |
|------------------------------------------------------------------------------------------------------------------------------------------------------------------------------------------------------------------------------------------------------------------------------------------------------------------------------------------------------------------------------------------------------------------------------------------------------------------------------------------------------------------------------------------------------------------------------------------------------------------------------------------------------------------------------------------------------------------------------------------------------------------------------------------------------------------------------------------------------------------------------------------------------------------------------------------------------------------------------------------------------------------------------------------------------------------------------------------------------------------------------------------------------|--|

Практическая работа 4.2. Подготовьте 3 практических задания проверочного испытания для промежуточного оценивания согласно результатам обучения, которые были определены вами в практической работе 3.2 (3 день).

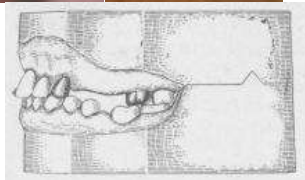
| | |
|-------------------------------------------------------------------------------------------------------------------------------------------|-----------------------|
| Преподаватель предлагает работу с глоссарием | Студенты |
| Каждой паре дается по 2 термина по данной теме. Студенты должны дать определения терминов на 3-х языках: русском, казахском и английском. | работают в парах дают |
| (Приложение) | ответы |
| Критерии оценивания: | |
| <u>Оценка «5»:</u> | |
| -представлены полные, содержательные определения на 3-х языках (казахский, русский, английский) | |
| <u>Оценка «4»:</u> | |
| -представлены не менее 75% определений на 3-х языках (казахский, русский, английский) | |
| <u>Оценка «3»:</u> | |
| -представлены не менее 50% определений на 3-х языках (казахский, русский, английский) | |
| <u>Оценка «2»:</u> | |
| -представлены менее 50% определений на 3-х языках (казахский, русский, английский) | |
| Предлагает каждой паре задания на логическое мышление: Определить | |
| с помощью 3-х картинок 1 словосочетание по данной теме | |
| 1 пара (Мостовидный протез из воска) | |
|  | |
| 2 пара (Моделировочный воск) | |
|  | |
| 3 пара (Мостовидный протез из пластмассы) | |



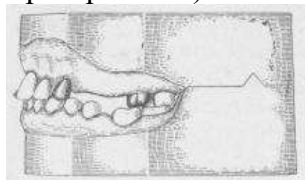
4 пара (Пласмассовая коронка)



5 пара (Мини окклюдатор)



6 пара (Промывное пространство)



Критерии оценивания:
Оценка «5»:
- дано точное определение

Студенты работают в парах дают ответы на поставленные вопросы

Оценка «4»:

- дано точное определение с подсказки преподавателя

Оценка «3»:

- дано определение с помощью преподавателя

Оценка «2»:

- дан неправильный ответ

Студентам предлагается ответить на тестовые задания. Отвечают на тестовые задания

Критерии оценивания теста: 1 вопрос=1 балл, "5" - 13-15 баллов, "4" - 10-12 баллов, "3" - 8-9 баллов, "2" - 0-7 баллов.

Практическая работа 4.3. Подготовьте материалы промежуточной аттестации (дифференцированного зачета, экзамена) по преподаваемой дисциплине (модулю) с учетом специфики профиля.

ШЖҚ «ПАВЛОДАР МЕДИЦИНАЛЫҚ ЖОҒАРЫ КОЛЛЕДЖІ» КМК
КГП на ПХВ «ПАВЛОДАРСКИЙ МЕДИЦИНСКИЙ ВЫСШИЙ КОЛЛЕДЖ»
«Кламмерлі фиксациямен бюгельді протездерді жасау техникасы» пәні бойынша

ЕМТИХАН БИЛЕТІ
ЭКЗАМЕНАЦИОННЫЙ БИЛЕТ
по дисциплине «Техника изготовления бюгельных протезов с кламмерной фиксацией»

БИЛЕТ №

1. Выбор конструкции будущего бюгельного протеза.
2. Определение центральной окклюзии.
3. Алгоритм параллелометрии методом Сухарева

Директордың ОТЖ бойынша орынбасары

Зам.директора по УВР _____ Байгульжина Ж.З.

ЦӘК төрайымы

Председатель ЦМК _____ Григоренко А.Г.

ШЖҚ «Павлодар медициналық жоғары колледжі» КМК
КГП на ПХВ «Павлодарский медицинский высший колледж»

0304000 «Стоматология» мамандығы бойынша
КЕШЕНДІ МЕМЛЕКЕТТІК ЕМТИХАННЫҢ БИЛЕТІ
БИЛЕТ №

КОМПЛЕКСНОГО ГОСУДАРСТВЕННОГО ЭКЗАМЕНА
по специальности 0304000 «Стоматология»
Практикалық кезең/Практический этап/

Пациент А. 35 лет. Обратился с жалобами на наличие дефектов в зубном ряду после удаления зубов.

Зубная формула

| | |
|-------------------------|-------------------------|
| 0 0 | 0 0 |
| <u>1817161514131211</u> | <u>2122232425262728</u> |
| 4847464544434241 | 3132333435363738 |
| 0 0 | 0 0 0 |

Объективно: лицо симметрично, выражение лица спокойное, форма – треугольная. Прикус ортогнатический, высота прикуса сохранена, альвеолярный отросток выражен, атрофия в области дефекта зубного ряда зажила первичным натяжением, пальпируется острый край межзубной перегородки 16 зуба.

1. Поставьте диагноз по Кеннеди. Подберите оптимальную конструкцию протеза и обоснуйте свой выбор.
2. Правила личной безопасности при работе с кислотами и щелочами в зуботехнической лаборатории.
3. Алгоритм вырезания гипсового штампа и гравировка анатомической шейки зуба.

Директордың ОТЖ бойынша орынбасары

Зам.директора по УВР _____ Байгульжина Ж.З.

ЦӘК төрайымы

Председатель ЦМК _____ Григоренко А.Г.

1. Алгоритм моделирования кламмера Кемени.

Критерии оценки выполнения задания

| № п/п | Выполнение задания | Выполнил полностью | Выполнил частично | Не выполнил |
|-------|------------------------------------------------------------------|--------------------|-------------------|-------------|
| 1 | 2 | 3 | 4 | 5 |
| 1. | Продемонстрируйте алгоритм моделирования кламмера Кемени. | ∑ Обязательных 9 | | |
| 1.1 | Подготовить инструменты и материалы. | 1 | 0,5 | 0 |
| 1.2 | Нарисовать расположение кламмера на предполагаемых опорных зубах | 2 | 1 | 0 |
| 1.3 | Расположить на моделях восковую композицию | 2 | 1 | 0 |
| 1.4 | Выварить восковую композицию | 2 | 1 | 0 |
| 1.5. | Выбрать вид пластмассы. | 1 | 0,5 | 0 |
| 1.6 | Приготовить из пластмассы тесто | 2 | 1 | 0 |
| 1.7 | Упаковать пластмассу в кюветы | 2 | 1 | 0 |
| 1.8 | Выполнить полную программу режима полимеризации | 2 | 1 | 0 |
| 1.9 | Обработать протез на шлейф-моторе и на бор машине. | 1 | 0,5 | 0 |
| | Итого | ∑ 15 | | |

План мероприятия по проведению обучающего интерактива по решению ситуационной задачи

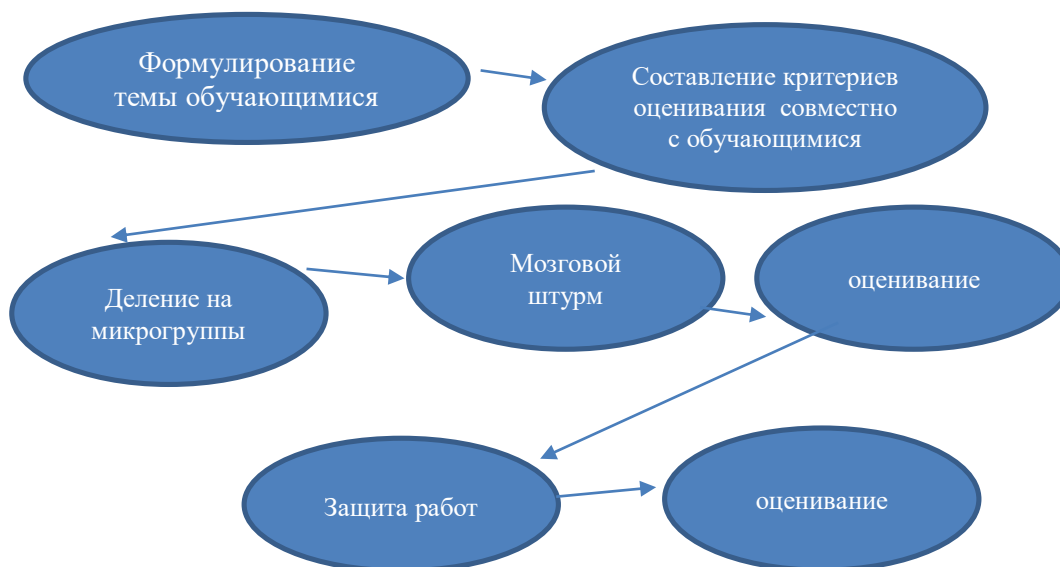
Цель: продемонстрировать умение организовать интерактивное взаимодействие в ходе мастер-класса.

Описание объекта: интерактивный метод взаимодействия

Цель: вовлечь в процесс обучающихся, чтобы они имели возможность понимать и участвовать в рефлексии, высказывать свое мнение по различным ситуациям, где в дальнейшем они смогут применить полученную информацию

Задачи: предложить обучающимся сформулировать тему совместно с обучающимися составить критерии оценивания разделить группу на микрогруппы провести мозговой штурм организовать защиту этапов предлагаемой работы проводить оценивание после каждого этапа совместно с обучающимися

Подбор интерактива:



Форма проведения: практическое занятие

Используемые материалы: ноутбук, мультимедийный проектор, презентация, видеоролики, раздаточный материал

Описание:

Организация работы в микрогруппах

При использовании современных образовательных технологий учитель должен уметь организовать работу класса по микрогруппам. Данная форма организации работы необходима в технологиях РКМЧП, дискуссии, педагогических мастерских, модульном обучении, проектной деятельности и многих других технологиях.

В микрогруппе обучающиеся работают над одной и той же проблемой, изучают одну и ту же тему или пытаются общими усилиями, на основе единого мнения, выдвинуть свежие идеи, комбинации или нововведения. При этом обучающиеся приобретают знания и навыки не только по конкретному предмету, но и общеучебные компетентности, развитие которых важно для становления личности обучающихся, их поведения во взрослой жизни.

Общение, диалог является экзистенциальной необходимостью для любого человека. Только диалог способен развить критическое мышление. Диалог рассматривается как особая дидактико-коммуникативная среда, позволяющая усвоить заданное содержание смыслового общения, рефлексии, самореализации личности участников диалога. Включение общения учащихся друг с другом в процесс обучения, которое происходит в микрогруппах, способствует более полноценному образованию. Только диалог в состоянии преодолеть противостояние преподавателя и обучающегося в процессе обучения.

Мозговой штурм

Метод мозгового штурма (мозговая атака) — коллективный метод поиска идей и решений характеризующихся на творческой активности. Мозговая атака основана на гипотезе, что среди большого числа идей есть, поменьше мере, несколько хороших, полезных идей для решения какой-либо проблемы. Люди часто не высказывают вслух интересные неординарные идеи из-за опасения встретиться со скептическим либо даже враждебным к ним отношением со стороны руководителей и коллег. Целью его применения является исключение оценочного компонента на начальных стадиях создания идей. Метод мозговой атаки широко используется в различных сферах деятельности. Наиболее эффективно мозговой штурм работает именно в группах, при коллективной работе, т.к. в этом случае проявляется эффект взаимодействия участников группы. Размер группы имеет значение, но если группа будет слишком маленькая, то некоторые взаимодействия могут быть потеряны. Если же группа будет слишком большая, то это может привести к хаосу.

Итоги практики

Характеристика

Дана преподавателю специальных дисциплин КГПИ на ПХВ «Павлодарский медицинский высший колледж». Бенке Оксана Александровна проходила практическую часть курса по теме: «Моделирование образовательного процесса с учетом академической самостоятельности в организациях технического и профессионального, после среднего образования» на базе ТОО «Ажар» стоматология №1 с 01.11.2021-19.11.2021г.

В ходе практики выполняла следующие обязанности: знакомилась с паспортом организации здравоохранения, изучала историю развития ТОО «Ажар» стоматология №1, стратегические документы организации. Анализировала учебные планы и программы, технологии обучения составляла SWOT анализ по оценке возможной совместной работы с организациями ТиППО, внедрению академической самостоятельности. Изучала профессиональные стандарты, сравнивала результаты.

Главный врач ТОО «Ажар» стоматология №1

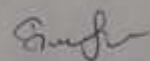


Есимова Ж.К.

Рефлексия слушателя

На курсах повышения квалификации познакомилась с паспортом организации образования, изучала историю стоматологической клиники, стратегические документы, составляла SWOT-анализ, изучала и анализировала профессиональные стандарты, проводила практические занятия на базе ТОО «Ажар» стоматология №1, по внедрению академической самостоятельности обучающихся. Узнала информацию которую можно применять в своей профессиональной деятельности, в обмене опытом.

Преподаватель специальных дисциплин
КГП на ПХВ «Павлодарский медицинский высший колледж»



Бенке О.А.